

Satakunnan järjestöstrategia 2035



Satakunnan yhteisökeskus
Jaana Tuomela



SATAKUNNAN YHTEISÖKESKUS

Satakunnan järjestöstrategia 2035

Teksti	Jaana Tuomela
Kuvitus	Tiina Liivola
Painopaikka	Plusprint Ulvila 2015
Taitto	Tiina Liivola
Kustantaja	Satakunnan yhteisökeskus / Satakunnan yhteisöt ry
	Isolinnankatu 16
	28100 Pori
	www.yhteisokeskus.fi

SISÄLTÖ

1. JOHDANTO	4
2. LÄHTÖKOHDAT	6
2.1. Satakunnan maakunta	6
2.2. Satakuntalainen yhdistys- ja vapaaehtoistoiminta	7
2.3. Toimintaympäristön kuvaus	8
2.4. Sidosryhmät ja yhteistyökumppanit	12
3. SATAKUNTALAISEN YHDISTYS- JA VAPAAEHTOISTOIMINNAN YHTEINEN ARVOPOHJA	14
4. SATAKUNNAN JÄRJESTÖSTRATEGIAN 2035 VISIO JA TOIMINTALINJAT	18
4.1. Visio: Tavoittemme elinvoimaista, yhtenäistä ja tunnustettua yhdistys- ja vapaaehtoistoimintaa verkostoituneessa Satakunnassa	18
4.2. Toimintalinjat	20
5. JÄRJESTÖSTRATEGIAN MERKITYS, TOTEUTUS JA ARVIOINTI	26

LÄHDELUETTELO

KIRJALLISUUSLUETTELO

LIITTEET

1

Johdanto


Suomessa on tehty useita yhdistys- ja vapaaehtoistoimintaa ohjaavia julkaisuja (Hellevaara 2010). Ensimmäisenä julkaistiin Yhteistä Hyvää Pohjois-Karjalan hyvinvointialan järjestöstrategia 2015 vuonna 2007. Uusin on Tasa-arvoista yhteistyötä – Lapin järjestöstrategia 2030 vuodelta 2014. Satakunnan Hyvinvoinnin järjestöstrategia Hyvinvointialan maakunnallinen toimintasuunnitelma 2011 – 2014 kirjattiin ensimmäisen kerran vuonna 2010.

Satakunnan järjestöstrategia 2035 on maakunnan yhdistys- ja vapaaehtoistoimijoiden yhteinen pitkän tähtäimen suunnitelma. Kyseessä on uskonnollisia ja poliittisia yhdistyksiä lukuun ottamatta satakuntalaisten yhdistystoimijoiden (kuvio 2) yhteinen ymmärrys ja näkemys tulevaisuudesta. Se sisältää koonnin satakuntalaisesta yhdistys- ja vapaaehtoistoiminnasta ja kuvauksen toimintaympäristöstä. Keskeisenä osana järjestöstrategiaa ovat yhteiset toimintaa ohjaavat arvot sekä visio ja toimintalinjat, joiden pohjalta muuttuvan

toimintaympäristön haasteisiin ja mahdollisuuksiin vastataan. Yhtenä toimintalinjana on yhdistysten yhteistyö muiden yhteiskuntatoimijoiden kanssa, joten järjestöstrategia palvelee myös yhdistys- ja vapaaehtoistoiminnan sidosryhmiä ja yhteistyökumppaneita.

Maakuntasuunnitelma - Satakunnan Tulevaisuus käsikirja 2035 linjaa kannustavan yhteisöllisyyden, puhtaan elinvoiman vahvistamisen ja ihmislähtöiset ratkaisut satakuntalaisen hyvän elämän peruseriaatteiksi. Maakuntasuunnitelman linjauksista erityisesti yhteisvastuullisuus, ennakkoluulottomuus, myönteisyys ja yhteistyön korostaminen ovat yhteneviä Satakunnan järjestöstrategian 2035 arvojen sekä vision ja toimintalinjojen kanssa. Tulevaisuus käsikirja ja järjestöstrategia täydentävät toisiaan satakuntalaisten hyvinvointia ja maakunnan vetovoimaisuutta edistäessään.

Satakunnassa vuonna 2010 luodun järjestöstrategian uudistaminen käynnistettiin Satakunnan yhteisökeskuksen toimes-



ta syksyllä 2014. Yhteistyökumppanina oli Satakuntaliitto. Käsissäsi oleva järjestöstrategia luotiin maakunnan yhdistys- ja vapaaehtoistoimijoita, sidosryhmiä ja yhteistyökumppaneita kuullen ja osallistaen (liite 2). Huittisissa, Kankaanpäässä, Porissa ja Raumalla järjestettiin strategiatyöpajat, joissa pohdittiin yhteistä arvopohjaa ja satakuntalaisen yhdistys- ja vapaaehtoistoiminnan tulevaisuutta. Maakunnallisella Järjestöyhteistyöryhmällä ja Satakunnan yhteisöt ry:n hallituksella sekä muillakin asiasta kiinnostuneilla oli myös sähköisesti mahdollisuus ottaa kantaa järjestöstrategian sisältöön uudistamistyön eri vaiheissa. Järjestöstrategian ensimmäinen versio lähetettiin kommentointikierrokselle yli 270 eri yhteiskuntatoimijalle, kuten muutamiin valtakunnallisiin järjestöihin, Satakunnan sairaanhoitopiiriin, Satakunnan kuntiin ja lukuisiin maakunta- tai kuntatasolla toimintaa tai palveluja tuottaviin yhdistyksiin. Heistä 20 antoi kommenttinsa. Järjestöstrategian uudistamista valvoi ja ohjasi monialainen asiantuntijaryhmä (liite 1).

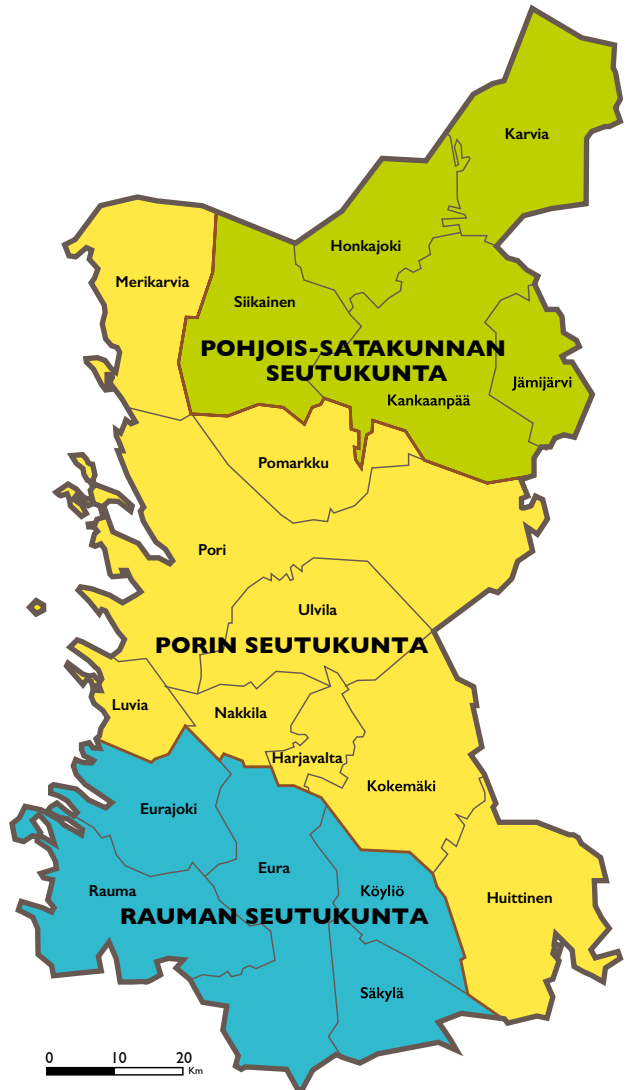
2

Lähtökohdat

2.1. Satakunnan maakunta

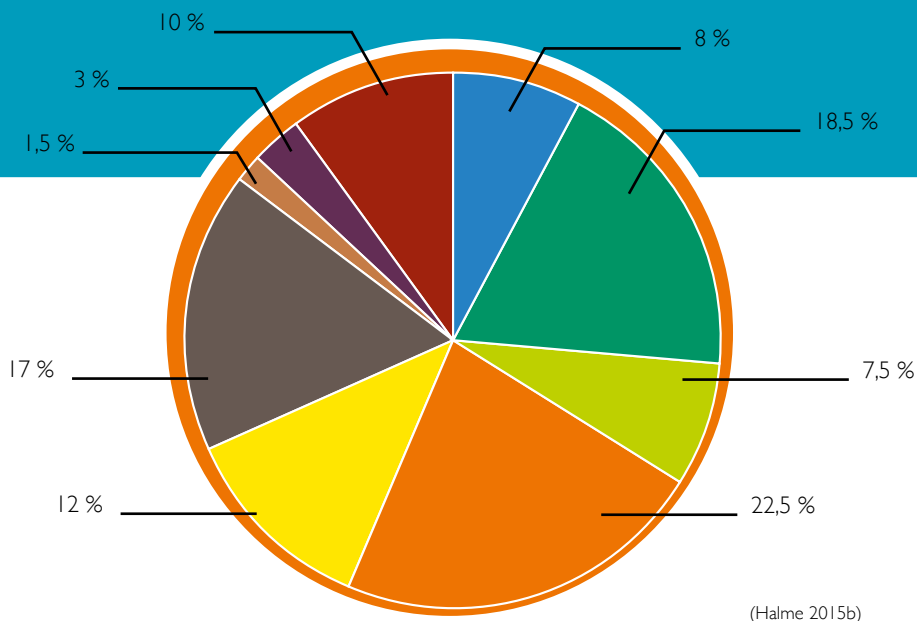
Vuonna 2015 Satakunnassa on 19 kuntaa ja väestöä noin 224 000. Maakunnan väestöennuste vuodelle 2030 on noin 222 000 ja vuodelle 2040 noin 215 000. Satakunnan maakunta muodostuu kolmesta seutukunnasta. Honkajoki, Jämijärvi, Kankaanpää, Karvia ja Siikainen kuuluvat Pohjois-Satakunnan seutukuntaan. Karhukunnat Harjavalta, Huittinen, Kokemäki, Luvia, Merikarvia, Nakkila, Pomarkku, Pori ja Ulvila muodostavat Porin seutukunnan. Rauman seutukunnan kunnat ovat puolestaan Eura, Eurajoki, Köyliö, Rauma ja Säkyliä (kuvio 1). (Satakunnan kunnat ja kartat 2015; Väestöennuste kunnittain ja maakunnittain vuoteen 2040 2015; Väestön ennakkotilasto 2015.)

Satakunnassa yli 65-vuotiaiden osuus väestöstä on viime vuosina lisääntynyt selvästi. Vuonna 2014 Pohjois-Satakunnassa osuus oli 25,3 %, Porin



(www.satakuntaliitto.fi/kunnat)

Kuvio 1. Satakunnan kunnat ja seutujako 2015



Kuvio 2. Satakuntalaisen yhdistys- ja vapaaehtoistoiminnan luokittelua

seutukunnassa 24,1 % ja Rauman seutukunnassa 23,6 %. Maakunnan yli 65-vuotiaiden osuus väestöstä 24,1 % on korkeampi kuin koko maan osuus 20,0 %. Satakuntalaisväestössä on lisäksi 20 – 44-vuotiaita valtakunnan tasoon verrattuna suhteellisesti vähemmän. (Väestörakenne 2015.)

2.2. Satakuntalainen yhdistys- ja vapaaehtoistoiminta

Patentti- ja rekisterihallituksen (Halme 2015b; Patentti- ja rekisterihallitus / Yhdistysnetti 2015) mukaan rekisteröityjä yhdistyksiä oli Satakunnassa 6017, tammikuussa 2015. Näistä vajaa puolet on luokiteltu joulukuusta 2010 alkaen Patentti- ja rekisterihallituksessa (Halme 2015a; Halme 2015b) toiminnan tarkoituksen perusteella yhdeksään luokkaan:

- Poliittiset yhdistykset
- Ammattiin ja elinkeinon liittyvät yhdistykset
- Sosiaali- ja terveysalan yhdistykset
- Kulttuurialan yhdistykset (mm. kyläyhdistykset, luonnon-, ympäristön- ja eläinsuojeluyhdistykset)
- Vapaa-ajan yhdistykset (mm. nuorisoyhdistykset)
- Urheilu- ja liikuntayhdistykset
- Uskontoon ja maailmankatsomukseen liittyvät yhdistykset
- Maanpuolustukseen ja kansainväliin suhteisiin liittyvät yhdistykset
- Muut yhdistykset (mm. vapaapalokunnat, Martat, eläkeläisyhdistykset, Lions Club)

Edellä mainittu luokittelu lisätään Patentti- ja rekisterihallituksessa kaikkiin uusiin rekisteröityihin yhdistyksiin ja vanhoihin sääntömuutoksen yhteydessä. Rekisteröidyistä ja luokitelluista satakuntalaisyhdistyksistä 62 % on Porin seutukunnasta, 26 % Rauman seutukunnasta ja loput 12 % Pohjois-Satakunnasta. Useat yhdistyksistä tuottavat toimintaa tai palveluita koko maakunnan alueella. Uskontoon ja maailmankatsomukseen liittyviä yhdistyksiä on kussakin seutukunnassa vähiten ja kulttuurialan yhdistyksiä (mm. kyläyhdistykset, luonnon-, ympäristön- ja eläinsuojeluyhdistykset) puolestaan eniten. Porin seutukunnassa on runsaasti myös ammatteihin ja elinkeinoon liittyviä yhdistyksiä, Pohjois-Satakunnassa urheilu- ja liikuntayhdistyksiä ja Rauman seutukunnassa vapaa-ajan yhdistyksiä (mm. nuorisoyhdistykset). (Halme 2015a; Halme 2015b.) Rekisteröityjen yhdistysten lisäksi Satakunnassa on toimintaa myös lukuisissa rekisteröitymättömissä yhdistyksissä ja säätiöissä.

Vapaaehtoista ja palkatonta toisten ihmisten tai yhteisöjen hyväksi toteutettavaa toimintaa kutsutaan vapaaehtoistoiminnaksi (Pessi & Oravasaari 2010, 9). Valiluoto (2014, 16) korostaa vapaaehtoistoiminnan ja palkkatyön käsitteiden määrittelyssään vapaaehtoistoiminnan vastikkeettomuutta verrattaessa sitä vastikkeelliseen palkkatyöhön. Palkattuakin henkilöistöä omaavissa satakuntalaisyhdistyksissä vapaaehtoistoimintaa toteutetaan tavalla tai toisella. Monen pienen yhdistyksen toiminta perustuu pelkästään vapaaehtoisuuteen. Tilastokeskuksen Ajankäyt-

tötutkimuksen (2009) mukaan lähes 40 % yli 10-vuotiaista suomalaisista oli osallistunut vapaaehtoistoimintaan viimeisen vuoden aikana. Länsi-Suomessa vapaaehtoistoimintaan osallistuttiin hieman muuta Suomea aktiivisemmin.

2.3. Toimintaympäristön kuvaus

Yhdistys- ja vapaaehtoistoiminnan toimintaympäristön nykytila antaa lähtökohdat Satakunnan järjestöstrategian toteuttamiselle. Tulevaisuus toimintaympäristön muutoksineen asettaa sille puolestaan vaatimuksia. Nykytilan tarkastelussa tuodaan esille satakuntalaisen yhdistys- ja vapaaehtoistoiminnan ainutlaatuisuuksia, vahvuuksia ja haasteita (taulukko 1) sekä esitetään arvioita vuoden 2010 järjestöstrategiasta ja siihen kirjattujen toimenpiteiden toteutumisesta.

Vuonna 2010 kirjatusta Satakunnan Hyvinvoinnin järjestöstrategiasta puuttuu toimenpiteiden toteutumisen seuranta. Järjestöstrategiaa uudistettaessa haluttiin kuitenkin arvioida yleisellä tasolla toimenpiteiden toteutumista. Tammikuussa 2015 toimitettiin ensimmäistä järjestöstrategiaa koskeva sähköinen arviointikysely noin 150 toimijalle. Mukana oli niin yhdistystoimijoita kuin sidosryhmien ja yhteistyökumppanienkin edustajia. Tietoisuus Satakunnan Hyvinvoinnin järjestöstrategiasta on arviointikyselyn perusteella kohtalainen, koska vastaajista yli 60 % oli siihen tutustunut. Toisaalta arviointikyselyn kokonaisvastausprosentin (7 %) alhaisuus viittaa siihen, että vastaamatta jättivät mahdoli-

Taulukko I. Satakuntalaisen yhdistys- ja vapaaehtoistoiminnan nykytila

AINUTLAATUISUUDET	VAHVUUDET	HAASTEET
<ul style="list-style-type: none"> • satakuntalaisuus • maakunnallinen järjestöstrategia • "Asiantuntemus on ihmisen arjen tuntemista" Yhdistysten näkökulmia kunnan ja yhdistysten yhteistyöhön-julkaisu • maakunnallinen Järjestöyhteistyöryhmä JYTRY • Yhteistyön Satakunta – Järkeä järjestöyhteistyöhön-tilaisuus • Satakunnan Vanhusneuvosto • Satakunnan ammattikorkeakoulun opiskelijavapaaehtoisuustyö • Satakunnan yhteisökeskus 	<ul style="list-style-type: none"> • yhteistyöhakuisuus • monipuolisuus, laaja-alaisuus • yhdistysten, vapaaehtoisten määrä • vankka yhdistystoiminnan perinne • asiantuntemus • paikallistuntemus • yhdistys- ja vapaaehtoistoimintaan sitoutuminen • useat toimijat kouluttavat vapaaehtoisia • kohtaamispaikkoja, yhdistysten yhteisöjä ympäri maakuntaa • useita tietyn teeman ympärille koottuja yhteistyöryhmiä, neuvostoja, foorumeita • tiedotusyhteistyö • LEADER-toiminta • etäisyysiltään pieni maakunta • maakuntaliiton yhteistyöhalukkuus 	<ul style="list-style-type: none"> • uusia vapaaehtoistoiminnan muotoja ei riittävästi • innovatiivisuuden puute • erilaisuutta ei hyväksytä • toiminnan vaikuttavuuden arviointi vähäistä • vapaaehtoistoiminnan maakunnallinen kehittäminen ja koordinointi tarpeen • vapaaehtoisten ikääntyminen • sisäänpääntänyt yhteisöt • käytännön yhdistys – kunta yhteistyön vähyys • viestintäosaamisen puutteet • yhdistystoiminnan tuotteistaminen • kunnan palvelujärjestelmän, erityisesti sosiaali- ja terveydenhuollon tunteminen vähäistä • yhdistystoiminnan rahoittamisen vastikkeellisuuden vaatimus • rekisteröitymättömien yhdistysten ja säätiöiden tavoittamisen vaikeus • kilpailu • kateus • hankesuunnitteluosaamisen puutteet • käyttämättömiä resursseja, kuten potentiaalisia vapaaehtoisia, julkisia tiloja toimitiloiksi, erilaisia rahoitusmahdollisuuksia ei hyödynnetty tai löydetty • palvelutuotannon kehittämiseen vastaaminen

(Mäkelä 2014; sähköinen kysely yhdistys- ja vapaaehtoistoimijoille 2014)

Taulukko 2. Toimintaympäristön muutoksia

sesti ne, jotka kuuluivat järjestöstrategiasta ensimmäistä kertaa eivätkä kokeneet kykenevänsä arvioimaan sitä. Yli 90 % vastaajista arvioi kuitenkin odottavansa mielenkiinnolla uudistettua vuoden 2015 järjestöstrategiaa ja kertovansa siitä yhdistykselleen, organisaatiolleen ja verkostoilleen.

Vuonna 2010 järjestöstrategiaan kirjattujen toimenpiteiden toteutumista arvioitiin seuraavasti. Yli puolet vastaajista arvioi yhdistys- ja vapaaehtoistoiminnan rahoituspuhjan laajentamisen toteutuneen heikosti vuosina 2011 – 2014. Maakunnassa ei ole vastauksista päätellen riittävästi hyödynnetty moninaisia rahoitusmahdollisuuksia. Heikosti arvioitiin toteutuneen myös palveluiden tuottaminen selkeiden vastualueiden pohjalta yhdistys – kunta yhteistyönä. Vapaaehtoistyötä määrittävällä lailla työnjaon ja roolien uskotaan tulevaisuudessa selkiytyvän. Yli puolet arvioi puolestaan yhdistys- ja vapaaehtoistoiminnan tulleen hyvin esille vuosittain valtakunnallisella vapaaehtoistoiminnan viikolla ja toisaalta tulleen hyvin esitellyksi kuntatoimijoille. Enemmistö vastaajista arvioi yhdistys- ja vapaaehtoistoiminnan toimintatapojen nykyaikaistamisen sekä toimijoiden asiantuntemuksen ja erityisosaamisen hyödyntämisen päätöksenteossa ja palveluiden kehittämisessä toteutuneen pelkästään tyydyttävästi kyseisenä ajanjaksona.

Toimintaympäristössä tapahtuu poliittisia, ekonomisia, sosiaalisia, teknologisia, ekologisia ja lainsäädännöllisiä muutoksia, joilla on vaikutusta yhdistys- ja vapaaehtoistoimintaan (taulukko 2) (Vuorinen 2013, 220).

POLIITTISIA

- epävarmuus
- turvattomuus
- poliittisen järjestelmän uskottavuuden mureneminen
- kansakunnan kahtiajakautuminen
- sekä globaalisuus että paikallisuus
- lähidemokratian vahvistuminen
- pakolaisuuden, maahanmuuton lisääntyminen
- hyvinvointitalous
- kansalliset kehittämisohjelmat
- EU:n vaikutus
- yhteiskunnallinen aktiivisuus muuttuu projektiluonteiseksi
- yhdistystoiminnan hierarkkisten rakenteiden vähentyminen
- suuret toiminta- / palvelualueet
- kuntien yhteenliittymät
- sosiaali- ja terveyspalveluiden järjestäminen sote-alueilla yhteistyövelvoitteella
- muut yhteiskunnalliset rakennemuutokset (elinkeino, uudet työn tekemisen muodot)
- alue- ja paikallishallinnon muutokset

TEKNOLOGISIA

- digitalisaation, sähköisten toimintojen / palveluiden lisääntyminen
- tiedon lisääntyminen
- tiedonkulun nopeutuminen
- sosiaalisen median vuorovaikutteinen viestintä
- verkkoviestinnälle vastareaktio
- tietotekniikan hallinnasta välttämätön kansalaistaito
- uusia vertaistuen mahdollisuuksia
- toimintaa / palveluita yli kunta- tai valtionrajojen

EKONOMISIA

- yhdistystoiminnan taloudellisen merkityksen tunnustaminen
- omavaraisuuden vaatimus
- vastikkeellisuus yhdistystoiminnan rahoittamisperiaatteeksi
- kilpailuskulttuuri
- innovaatioalojen vahvistuminen
- globaalit talouskriisit
- itsepalvelun lisääntyminen
- rakennerahastotoiminta
- rahoituslinjausten muutokset, projektuluonteisuus

SOSIAALISIA

- verkostoyhteiskunta
- sosiaalinen eriarvoistuminen
- väestön ikääntyminen
- keskinäisriippuvuuden lisääntyminen
- yhteisvastuullisuus, naapuriapu, talkootyö korostuu
- yksinäisyys
- eliniän pidentyminen
- ylisukupolvinen toiminta
- vertaisverkostojen merkityksen korostuminen
- vapaa-ajan arvostus
- työyhteisöjen vapaaehtoisohjelmat
- palveluiden vaihtamiskulttuuri
- kansainvälisyys, monikulttuurisuus
- vapaaehtoistoiminnan mallintaminen
- vapaaehtoistoiminta kansalaistaidoksi

EKOLOGISIA

- ilmastonmuutos
- saastumisen lisääntyminen
- kierrätyksen suosiminen
- ympäristönsuojelu
- luonnonlääketieteen arvostus
- lähiruokaverkostojen määrän kasvu

LAINSÄÄDÄNNÖLLISIÄ

- vapaaehtoistoimintaa määrittävä laki voimaan
- keskittämiskulttuuri
- ihmisoikeuksien toteutuminen
- hankintalainsäädäntö
- verolainsäädäntö
- lainsäädännön sitovuuden väheneminen

(Sitran trendilista 2014 – 2015; sähköinen kysely yhdistys- ja vapaaehtoistoimijoille 2014; Valliluoto 2014; Yhdistykset toteuttamassa itseään – ja palvelemissa yhteiskuntaa (HANDBOOK) 2013)

Muuttuvassa toimintaympäristössä yhdistys- ja vapaaehtoistoiminnan roolikin on muuttoksessa. Järjestöbarometri (2014, 61 – 62) toteaa asiantuntijuuden ja vaikuttamistoiminnan keskeisimmiksi valtakunnallisten sosiaali- ja terveysjärjestöjen toimintamuodoiksi. Vapaaehtoistoiminnan merkityksen ennakoidaan kuitenkin tulevana vuosina lisääntyvän. Valtakunnallisten järjestöjen paikallisesti tai alueellisesti toimivien paikallisyhdistysten toiminnassa harrastus- ja virkistystoiminnalla, vertaistoiminnalla ja tiedonvälityksellä on puolestaan vapaaehtoistoiminnan rinnalla keskeinen sija myös tulevaisuudessa (Järjestöbarometri 2014, 29 – 30).

2.4. Sidosryhmät ja yhteistyökumppanit

Yhdistystoiminta ja sen tulevaisuuden visiointi vaikuttavat yhdistysten vapaaehtoisiin, palkattuun henkilöstöön ja hallintoon sekä yhdistystoiminnan tai -palveluiden kohderyhmiin. Satakunnan järjestöstrategiaa uudistettaessa on asiasta kiinnostuneille annettu mahdollisuus vaikuttaa toiminnan tulevaisuuden suunnan määrittämiseen. Yhdistysten hallinnolla on jatkossa keskeinen rooli järjestöstrategian tavoitteiden ja niihin tähtäävien konkreettisten toimenpiteiden toteuttamisessa. Kohderyhmien mielipiteet ja tarpeet on erityisesti huomioitava kohderyhmäperusteisia toimintasuunnitelmia laadittaessa (vertaa luku 5).

Keskeisimpinä käytännön yhteistyökumppaneina yhdistykset näkevät kunnan, kuntayhtymän tai valtion virastojen ja yritysten edustajat, Satakuntaliiton, rahoittajat, seurakunnan sekä eri koulutusasteiden ja vapaan sivistystyön oppilaitokset.



3

Satakuntalaisen yhdistys- ja

Toimimme yhdessä
rohkeasti ja luotettavasti
ihmislähtöisyyteen vaikuttaen

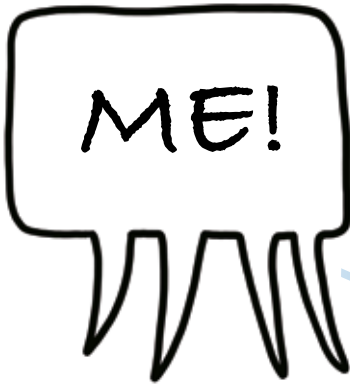
YHDESSÄ

ROHKEASTI

VAIKUTTAEN

LUOTET-
TAVASTI

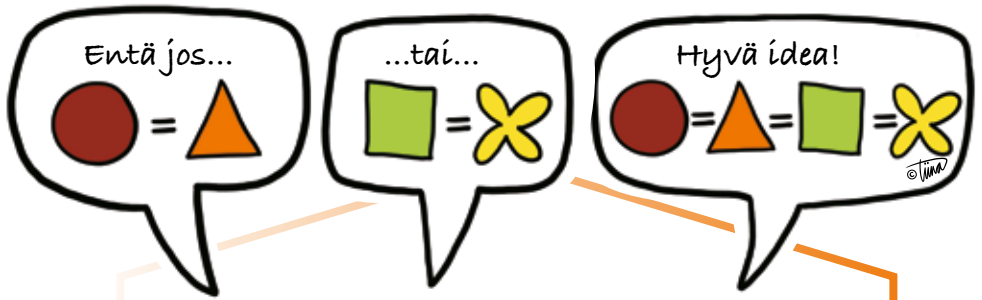
IHMISLÄH-
TÖISYYS



YHDESSÄ

- yhdistystoimintamme perustuu yhteistyöhön
- omaamme aitoa halukkuutta ja hakuisuutta yhteisölliseen ja erilaisten ihmisten väliseen yhteistyöhön
- tuemme toisiamme me-hengellä
- mahdollistamme jokaisen ihmisen ja yhteisön oikeuden osallistua





ROHKEASTI

- emme pelkää muutosta tai muutosvastarintaa
- kehitämme luovasti, toteutamme joustavasti ja arvioimme itsekriittisesti
- olemme uudelle avoimena
- ennakoimme

LUOTETTAVASTI

- aikaansaamme luottamusta ja luottamuksellisuutta
- noudatamme lakeja, sääntöjä, sopimuksia ja realistisia lupauksia
- toimimme avoimesti
- keskustelemme asiapohjalta



IHMISLÄHTÖISYYS

- olemme ihmisenä ihmiselle jokapäiväisessä arjessa
- korostamme kokemuksellisuutta ja saavutettavuutta
- kohtamme ja kohtelemme ehdoitta jokaista ihmistä yhdenvertaisesti ja omaa etua tavoittelematta
- hyväksymme, huomioimme ja hyödynnämme yksilölliset ominaisuudet, erilaiset tiedot, taidot ja näkökannat



Loistava suoritus!



VAIKUTTAEN

- motivoimme mielekkyydellä ja ilolla
- ylläpidämme ja edistämme hyvinvointia päämäärätietoisesti
- tuotamme mielihyvää ja merkityksellisyyttä
- panostamme monipuolisuuteen ja aktiivisuuteen

4

Satakunnan järjestöstrategian

4.1. Visio:

Tavoittelemme elinvoimaista,
yhtenäistä ja tunnustettua
yhdistys- ja vapaaehtoistoimintaa
verkostoituneessa Satakunnassa



2035 visio ja toimintalinjat

Satakunnan järjestöstrategian 2035 visio osoittaa suunnan, johon satakuntalaista yhdistys- ja vapaaehtoistoimintaa yhdessä kehitetään. Tulevaisuutta rakennetaan neljän toimintalinjan avulla: Yhdistys- ja vapaaehtoistoiminnan toimintaedellytykset ja vahvuus, yhdistysten keskinäinen yhteistyö ja yhteistoiminta, yhdistys- ja va-

paaehtoistoiminnan tunnettuus ja arvostus sekä yhdistysten yhteistyö ja yhteistoiminta muiden toimijoiden kanssa. Satakuntalaisen yhdistys- ja vapaaehtoistoiminnan tulevaisuudenkuva saavutetaan toimintalinjojen keskeisimmät kehittämiskohteet huomioonottamalla.



4.2. Toimintalinjat



ELINVOIMAINEN
YHDISTYS- JA
VAPAAEHTOIS-
TOIMINTA



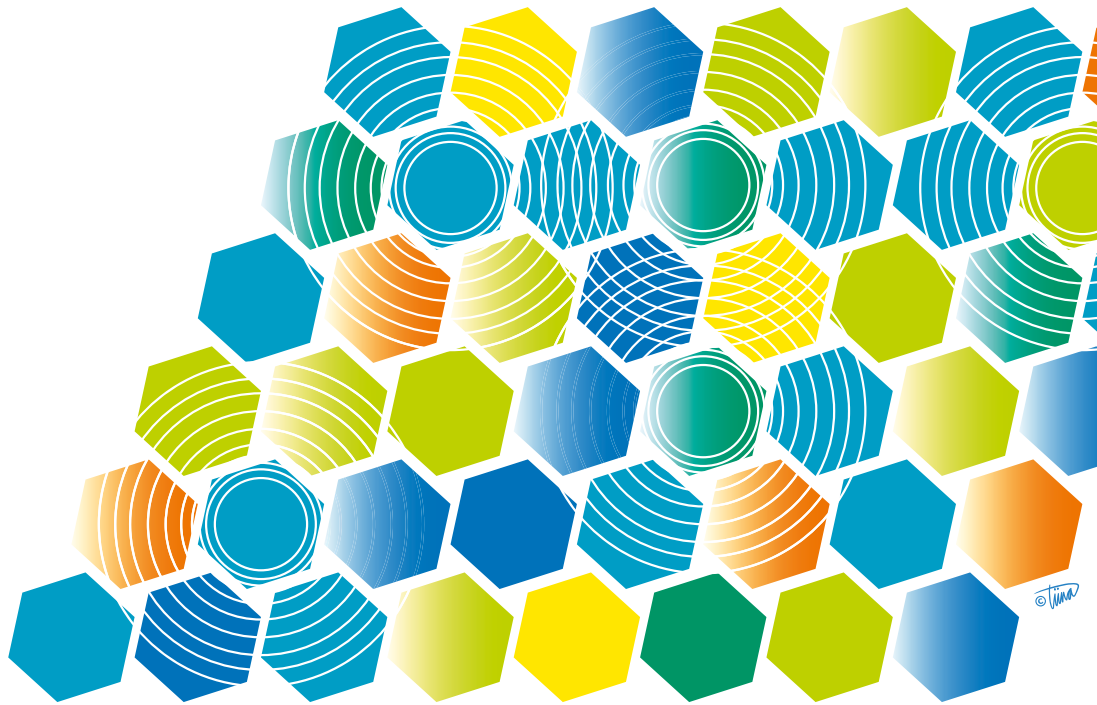
YHTENÄINEN YH-
DISTYSTOIMINTA



TUNNUSTETTU
YHDISTYS- JA
VAPAAEHTOIS-
TOIMINTA



VERKOSTOITUNUT
SATAKUNTA



ELINVOIMAINEN YHDISTYS- JA VAPAAEHTOISTOIMINTA

Yhdistys- ja vapaaehtoistoiminnan toimintaedellytykset ja vahvuus perustuvat

- resurssien jakamiseen ja tehokkaaseen hyödyntämiseen
- tarkoituksenmukaiseen ja tarveperusteiseen toimintaan ja yhteistyöhön
- moninaiseen vapaaehtoisten joukkoon
- uusimman tekniikan tuomien mahdollisuuksien käyttöön
- sosiaalisuuteen, taloudellisuuteen ja ekologisuuteen

Keskeisimmät kehittämiskohteet

- rahoituksen monikanavaisuus
- parastaminen *

* hyvistä käytännöistä oppiminen / "varasta" ja sovelta omaan toimintaan

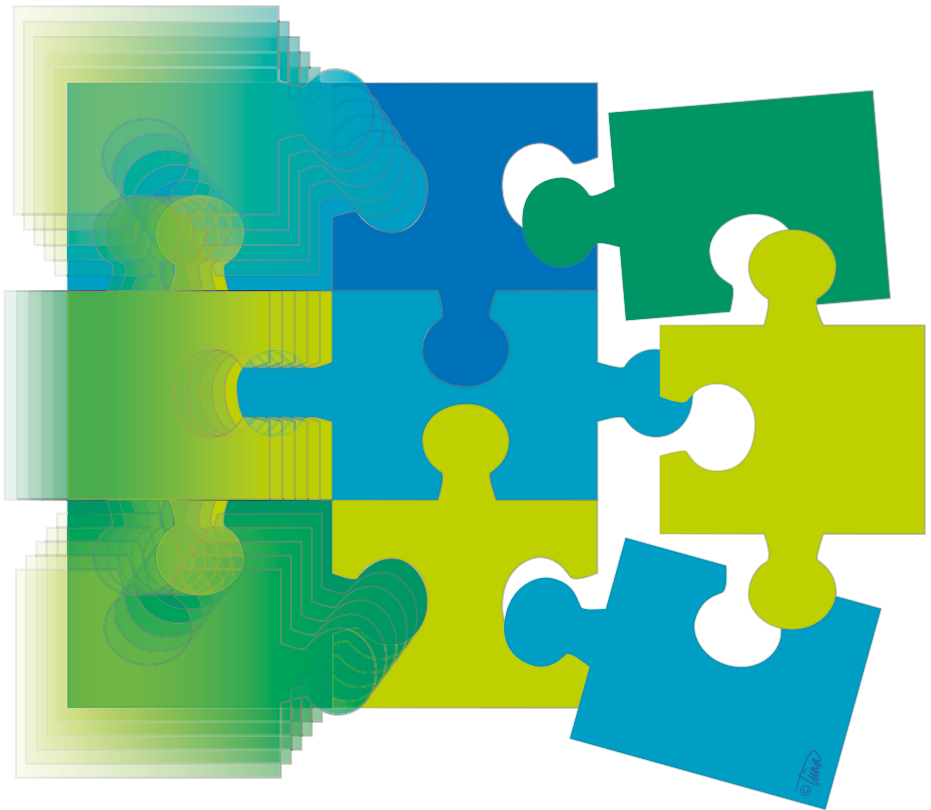
YHTENÄINEN YHDISTYSTOIMINTA

Yhdistysten keskinäinen yhteistyö ja yhteistoiminta on

- yhdyspintoja etsivää
- tarkoituksenmukaista ja toimivaa
- vastavuoroista

Keskeisimmät kehittämiskohteet

- yhdistys- ja vapaaehtoistoiminnan koordinointi ja turhien päällekkäisyyksien ehkäiseminen
- innovatiiviset verkostot





TUNNUSTETTU YHDISTYS- JA VAPAAEHTOISTOIMINTA

Yhdistys- ja vapaaehtoistoiminnan tunnettuus ja arvostus pohjautuvat

- yhteisten arvojen mukaiseen vakiintuneeseen toimintaan
- yhdistys- ja vapaaehtoistoiminnan hyötyjen tunnistamiseen
- avoimeen ja suunnitelmalliseen viestintään

Keskeisimmät kehittämiskohteet

- viestintä- ja markkinointiosaamisen monipuolistaminen
- yhdistys- ja vapaaehtoistoiminnan näkyväksi tekeminen

VERKOSTOITUNUT SATAKUNTA

Yhdistysten yhteistyö ja yhteistoiminta muiden toimijoiden kanssa perustuu

- yhdyspintojen etsimiseen
- vapaaehtoisten ja yhdistysten osaamisen ja kokemuksen hyödyntämiseen
- vastavuoroisuuteen
- työnjaon ja roolien selkeyttämiseen

Keskeisimmät kehittämiskohteet

- yhdistystoiminnan tuotteistaminen
- yhdistys- ja vapaaehtoistoimijoiden yhteinen vaikuttamistoiminta





© JMA

5

Järjestöstrategian merkitys,

Käytännön yhdistys- ja vapaaehtoistoiminnan tueksi tarvitaan sekä lyhyen- että pitkätähitimen suunnitelmallisuutta. Suunnitelmat määrittävät suunnan, johon toimintaa johdonmukaisesti kehitetään ja toisaalta helpottavat olennaiseen keskittymistä käytännön toiminnassa. Kullakin yhdistyksellä on oma perustehtävänsä ja autonominen asemansa. Eri sukupolvien yhdistys- ja vapaaehtoistojilla sekä eri tarkoitukseen perustetuilla yhdistyksillä on hyvä olla myös yhteneviä tulevaisuuden tavoitteita ja arvoja, joihin sitoutua. Maakunnallisella yhdistys- ja vapaaehtoistointaa ohjaavalla järjestöstrategialla tehdään näkyväksi yhteinen tahtotila.

Satakunnassa yhteistyöllä vuonna 2010 aikaansaatu ja nyt uudistettu maakunnallinen järjestöstrategia on jo sinällään tiivistänyt satakuntaalaista yhdistys- ja vapaaehtoistointaa. Jatkossa järjestöstrategian arvojen mukaisesta ja tavoitteeseen tähtäävästä toiminnasta suoriutuminen edellyttää yhteisvastuullisuutta. Moninai-

sen ja laajan yhdistys- ja vapaaehtoistoinnin selkiyttäminen ja näkyväksi tekeminen niin sidosryhmille kuin yhteistyökumppaneillekin toteutuu järjestöstrategian myötä.

Mäkelä (2014, 109) esittää Satakunnan yhteisökeskuksen julkaisussa kohderyhmäperusteisuutta järjestöstrategian laatimiseen, jotta satakuntalaisyhdistykset löytävät oman roolinsa järjestöstrategian tavoitteiden ja niihin tähtäävien konkreettisten toimenpiteiden toteuttamisessa.

Vuoden 2010 Satakunnan Hyvinvoinnin järjestöstrategian toimenpiteiden toteutusta ei seurattu ja arvioitu riittävästi vuosina 2011 – 2014. Aiemmasta oppineena, Satakunnassa edetään nyt kaksivaiheisesti. Aluksi luodaan maakunnallinen vuoteen 2035 ulottuva järjestöstrategia pitkän tähtäimen toimintalinjoineen ja jatkossa lyhytkestoisia, tietyllä ajanjaksolle kirjattuja kohderyhmäperusteisia toimintasuunnitelmia. Saman kohderyhmän hyväksi toimintaa tai palveluita tuottavat eri yhteiskuntatoimijat



toteutus ja arviointi

kirjaavat kohderyhmänsä tarpeita kuullen useita yhteisiä toimintasuunnitelmia järjestöstrategian voimassaoloaikana. Kyseisiin toimintasuunnitelmiin kirjataan järjestöstrategian vision ja toimintalinjojen toteuttamiseen tähtääviä tavoitteita, konkreettisia toimenpiteitä ja vastuutahoja sekä toteutuksen aikataulua. Kohderyhmäperusteisten toimintasuunnitelmien avulla kehitetään uutta olemassa olevan hyvän rinnalle. Järjestöstrategian kehittämis-kohteet otetaan osaksi käytännön yhdistys- ja vapaaehtoistoimintaa. Järjestöstrategia saatetaan näin arjen työvälineeksi sekä yhdistys- ja vapaaehtoistoiminnan että sidosryhmien ja yhteistyökumppaneiden toiminnan suunnitteluun, toteuttamiseen ja arviointiin.

Satakunnan yhteisökeskus käynnistää kohderyhmäperusteisten toimintasuunnitelmien laatimisen vuoden 2015 aika-

na. Eri yhteiskuntatoimijoita (yhdistys – kunta/valtio – yritys) kutsutaan yhteisten pöytien ääreen suunnittelemaan ja kirjaamaan käytännön toimenpiteitä järjestöstrategian kehittämiskohteiden pohjalta. Kyseisessä suunnittelutyössä otetaan huomioon sekä satakuntalaisen yhdistys- ja vapaaehtoistoiminnan nykytila että yhdistys- ja vapaaehtoistoiminnan kannalta olennaisimmat toimintaympäristön tulevaisuuden muutokset (vertaa luku 2.3.). Lisäksi sovitaan toimenpiteiden toteuttamiseen liittyvästä työnjaosta ja toimenpiteiden toteutumisen arviointiin ja seurantaan liittyvistä menetelmistä ja vastuista.

LÄHDELUETTELO

Ajankäyttötutkimus 2009. Osallistuminen ja vapaaehtoistyö. <http://www.stat.fi/til/akay/2009/>. Viitattu 20.1.2015.

Halme, V. 2015a: Patentti- ja rekisterihallituksen uudet yhdistysten tarkoitusluokat. Sähköpostiviesti 15.1.2015.

Halme, V. 2015b: Satakuntalaiset yhdistykset seutukunnittain ja tarkoitusluokittain. Sähköpostiviesti 15.1.2015.

Hellevaara, J. 2010: Alueelliset vapaaehtois- ja järjestöstrategiat Suomessa 2010. Kansalaisareena ry, Helsinki.

Järjestöbarometri 2014. Ajankohtaiskuva sosiaali- ja terveysjärjestöistä. Juha Peltosalmi, Tyne Hakkarainen, Pia Londén, Vertti Kiukas, Riitta Särkelä. SOSTE Suomen sosiaali ja terveys ry, Helsinki.

Mäkelä, S. 2014: "Asiantuntemus on ihmisen arjen tuntemista" Yhdistysten näkökulmia kunnan ja yhdistysten väliseen yhteistyöhön. Satkunnan yhteisökeskus, Pori.

Patentti- ja rekisterihallitus / Yhdistysnetti. <http://yhdistysrekisteri.prh.fi>. Viitattu 19.1.2015.

Pessi, A. B. & Oravasaari, T. 2010: Kansalaisjärjestötoiminnan ytimeissä. Tutkimus RAY:n avustamien sosiaali- ja terveysjärjestöjen vapaaehtoistoiminnasta. Avustustoiminnan raportteja 23. Raha-automaattiyhdistys, Helsinki.

Satakunnan kunnat ja kartat. <http://www.satakuntaliitto.fi/kunnat>. Viitattu 14.1.2015.

Satakunnan Tulevaisuuskäsikirja 2035. Satakuntaliitto, Pori.

Sitran trendilista 2014 – 2015. <http://www.sitra.fi/haku/trendilista2014-2015>. Viitattu 25.1.2015.

Valliluoto, S. 2014: Vapaaehtoistoiminnan mahdollisuuksista ja esteistä. Kilpailu- ja kuluttajaviraston selvityksiä 4/2014. Kilpailu- ja kuluttajavirasto, Helsinki.

Vuorinen, T. 2013: Strategiakirja – 20 työkalua. Talentum Media Oy, Helsinki.

Väestöennuste kunnittain ja maakunnittain vuoteen 2040. <http://www.stat.fi/til/vrm.html>. Viitattu 19.1.2015.

Väestön ennakkotilasto. <http://www.stat.fi/til/vrm.html>. Viitattu 14.1.2015.

Väestörakenne. <http://www.satamittari.fi>. Viitattu 12.2.2015.

Yhdistykset toteuttamassa itseään – ja palvelemissa yhteiskuntaa (HANDBOOK) 2013. Elina Vanhapiha, Taneli Tiilikainen, Arsi Veikkolainen, Pirita Tolvanen, Nelli Kuokka, Jukka Lidman. Kolmas lähde -hanke, Saarijärvi.

KIRJALLISUUSLUETTELO

Mintzberg, H., Ahlstrand, B. & Lampel, J. 1998: Strategy safari: a guided tour through the wilds of strategic management. Free Press, New York.

Näe, koe, tee. Yhdistysten strategiaopas 2014. Juha Heikkala, Pekka Krook, Helena Pekkarinen, Jussi Förbom. Kolmas lähde -hanke, Lahti.

Tuomi, L. & Sumkin, T. 2010: Strategia arjessa – Oivalluksia organisaation uudistajille. Talentum Media Oy, Helsinki.

Liite I. ASIAANTUNTIJARYHMÄ

Pia Aaltonen / Pirjo Virta-Jawo	Satakunnan Monikulttuuriyhdistys ry
Ritva Kangassalo	Satakunnan yhteisöt ry:n hallitus
Milja Karjalainen	Kankaanpään Seudun Vammaisjärjestöt ry
Sanni Mäkelä	Toiminimi
Pertti Rajala / Ulla Koivula	Satakuntaliitto
Janne Rantala	Rauman Seudun Katulähetys ry
Tuula Rouhiainen – Valo	Satakunnan ammattikorkeakoulu
Hanna Ruohola	SataKylät ry
Susanna Saarijärvi	Satakunnan yhteisökeskus

Liite 2. JÄRJESTÖSTRATEGIAN UUDISTAMISEEN OSALLISTUNEET TAHOT

DIAK Länsi
FinFami Satakunta ry
Hirvenpään tienoot ry
Huittisten eläkeläisyhdistysten yhteistyötoimikunta HELY
Huittisten kaupunki / Ikäihmisten palvelut
Huittisten Muistiyhdistys / Pirkanmaan Muistiyhdistyksen alaosasto
Huittisten Seudun Diabetesyhdistys ry
Huittisten Seudun Hengitysyhdistys ry
Huittisten vammaisneuvosto
Kankaanpään Aikuskoulutussäätiö
Kankaanpään opisto
Kankaanpään seudun muistiyhdistys ry
Kankaanpään seudun Omaishoitajat ja Läheiset ry
Kankaanpään Seudun Vammaisjärjestöt ry
Köyliön-Säkylän Eläkkeensaajat ry
Lounais-Suomen Liikenneturvallisuustyön Keskus LTTK ry
Länsi-Euran kyläyhdistys ry
MLL Kankaanpään yhdistys ry
Niinisalon Martat ry
Palokosken kyläyhdistys ry
Pohjois-Satakunnan Kehitysvammaisten Tuki ry
Pohjois-Satakunnan vammaisneuvosto
Porin ensi- ja turvakotiyhdistys ry
Porin kaupunki
Porin Klubitalo Sarastus
Porin Navigaatioseura ry
Porin Perusturvakeskus / osaamiskeskus
Porin seudun elämäntapayhdistys ry
Porin seudun kansalaisopisto / Porin kesäyliopisto
Porin Seudun Muistiyhdistys ry
Porin seudun Parkinson-yhdistys ry
Rauman Eläkeläiset
Rauman Mielenterveysyhdistys Friski Tuult ry
Rauman seudun epilepsia yhdistys ry
Rauman Seudun Katulähetys ry

Rauman Seudun Mielenterveysseura ry
Rauman Seudun Selkähdistys ry
Rauman Seudun TULES ry
Rauman Seudun Työttömät ry
RealPositive
Satakunnan Aivovammayhdistys ry / Kankaanpään toimintaryhmä
Satakunnan Allergia- ja Astmayhdistys ry
Satakunnan ammattikorkeakoulu
Satakunnan AVH-yhdistys ry
Satakunnan Järjestöyhteistyöryhmä
Satakunnan Martat ry
Satakunnan Monikulttuuriyhdistys ry
Satakunnan Nuorisoseurojen Liitto ry
Satakunnan Näkövammaiset ry
Satakunnan Omaishoitajat ja Läheiset ry
Satakunnan sairaanhoitopiiri
Satakunnan sairaanhoitopiiri / KASTE -hanke Pois syrjästä
Satakunnan Selkähdistys ry
Satakunnan SETA ry
Satakunnan sosiaali- ja terveysturvayhdistys ry
Satakunnan Sydänpiiri ry
Satakunnan Syöpäyhdistys ry
Satakunnan Uniyhdistys ry
Satakunnan Vanhustuki ry
Satakunnan yhteisökeskus / Satakunnan yhteisöt ry
Satakuntaliitto
SataKylät ry
SOSTE Suomen sosiaali ja terveys ry
Suomen Kipu ry / Porin, Rauman ja Ulvilan aluetoiminta
Suomen Migreeniyhdistys ry
Sydänmaan kyläyhdistys ry
Vapaaehtoistoiminnan keskus LIISA / Porin kaupunki
Varsinais-Suomen ja Satakunnan Muistiluotsi
Venesjärven kyläyhdistys ry

Strategiatyöpajat syksyllä 2014 Huittisissa, Kankaanpäässä, Porissa ja Raumalla



Huittinen



Kankaanpää



Rauma



Pori



Järjestöstrategia on maakunnan
yhdistys- ja vapaaehtoistoimijoiden
yhteinen pitkän tähtäimen suunnitelma,
ymmärrys ja näkemys tulevaisuudesta.



SATAKUNNAN YHTEISÖKESKUS
www.yhteisokeskus.fi